

Wählen Sie zwischen dem Basis- und dem Cloud-Modus.
Um diese Einstellung später zu ändern, muss der ES4-Controller vollständig zurückgesetzt werden.

Basic

- Anschluss Codetastatur erforderlich
- Programmierung über die Codetastatur möglich
- Bis zu 100 Codes über die App programmieren
- Bedienung nur mit Codetastatur
- Funktioniert ohne Internetverbindung
- Verwaltung nur mit einer lokalen WLAN-Verbindung über die App
- Kein Ereignisprotokoll

- Bedienung von bis zu zwei Türen



Weiter auf der nächsten Seite

Cloud

- Codetastatur optional
- Programmierung über die Codetastatur nicht möglich
- Bis zu 500 Benutzer (abhängig von Ihrem Abonnement)
- Bedienung über App, Codetastatur, ..
- Erfordert eine Internetverbindung
- Verwaltung von überall auf der Welt über die App oder das Webportal möglich
- Umfangreiches Protokoll und Benachrichtigungen
- Bedienung von bis zu 40 Türen

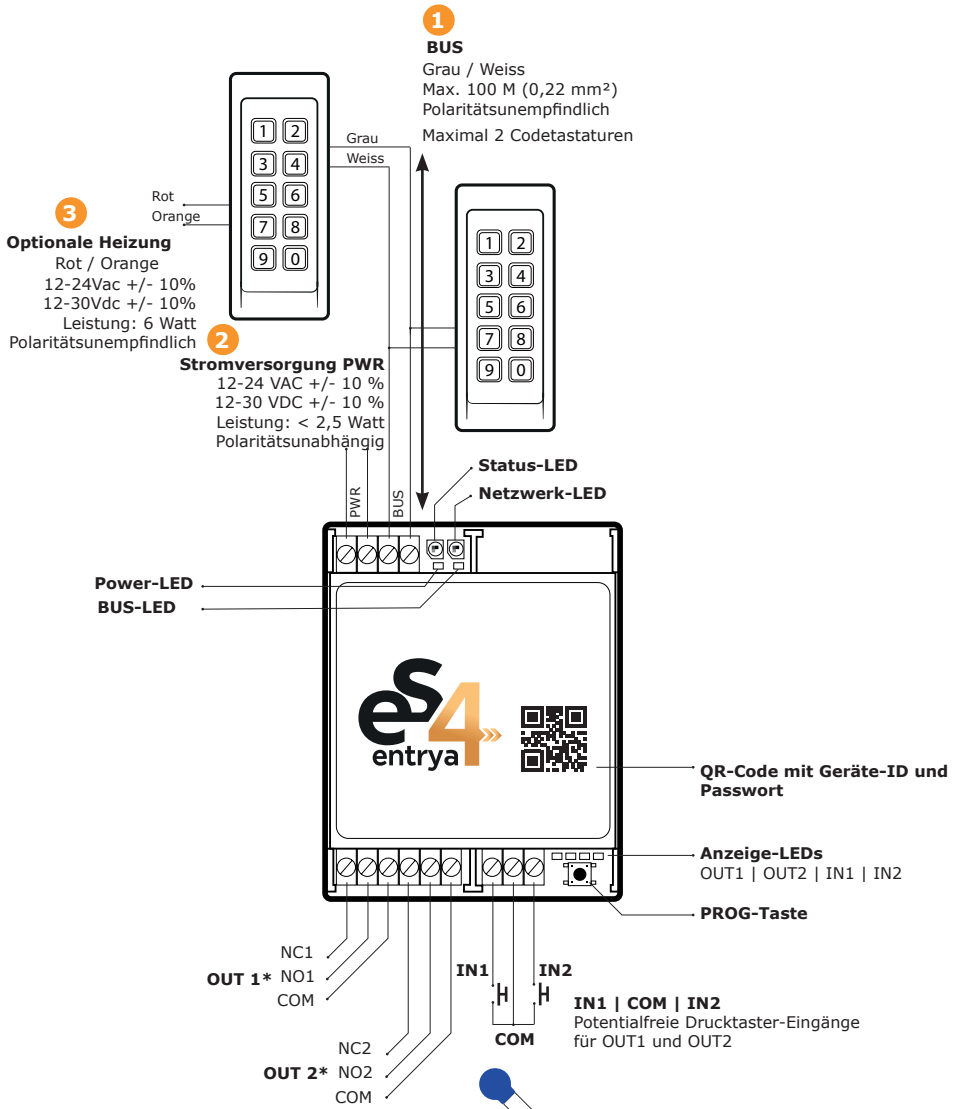


Laden Sie die Anleitung herunter

Laden Sie die Anleitung unter
<https://es4-manual.docsdirect.net>
herunter.



Überblick



*Max. 24 VDC 1 A / 24 VAC 0,5 A

! Beim Anschluss einer induktiven Last (Schloss, Magnet) parallel eine Freilaufdiode oder einen Varistor über den Relaisausgang anschalten !

Das System verwendet für die Codetastaturen einen Zweidraht-BUS. An einen ES4-Controller können zwei Codetastaturen angeschlossen werden.

- 1 Schließen Sie die Codetastatur an den ES4-Controller an. Verbinden Sie den grauen und den weißen Draht mit dem BUS-Anschluss am Controller. Die Polarität spielt keine Rolle.
- 2 Schließen Sie eine Stromversorgung an den PWR-Anschluss des Controllers an. Die Polarität spielt keine Rolle.
- 3 Schließen Sie optional eine Stromversorgung für die Heizung der Codetastatur an die orangefarbenen und roten Drähte der Codetastatur an. Die Polarität spielt keine Rolle.

Sicherheitsvorschriften

- Diese Montage- und Gebrauchsanweisung muss von der Person, die die Montage durchführt, das Gerät benutzt oder wartet, gelesen, verstanden und beachtet werden.
- Verwenden Sie nur Originalersatzteile und -zubehör.
- Der Benutzer muss darüber informiert sein, dass Anlagen, bei denen Unfallgefahr besteht, nur dann ferngesteuert werden dürfen, wenn die Anlage direkt im Blickfeld bleibt.
- Die Ausgänge des Controllers dürfen nur aktiviert werden, wenn die Bewegung der Tür sichtbar ist und sich keine Personen oder Gegenstände im Bewegungsradius befinden.
- Eine Codetastatur darf nicht im Bewegungsradius der Tür angebracht werden.
- Eine Codetastatur so montieren, dass das ferngesteuerte Gerät direkt im Blickfeld bleibt.
- Eine Codetastatur oder Steuerung niemals mit Wasser unter hohem Druck reinigen. Es kann Wasser eindringen und irreparable Schäden verursachen.

Montage

Montieren Sie den Controller und die Codetastatur(en) auf einer ebenen, vibrationsfreien Oberfläche und verwenden Sie geeignete Befestigungsmaterialien. Der Controller ist für die Montage auf einer 35-mm-DIN-Schiene geeignet. Montieren Sie den Controller in einem geschlossenen Gehäuse und in einem trockenen, geschlossenen Raum. So, dass er für Unbefugte und Kinder nicht zugänglich ist.

Wenn das Anschlusskabel einer Codetastatur verlängert wird, darf der Bus (weißer und grauer Draht) nicht über ein Kabel geführt werden, das auch Adern für andere Anwendungen enthält.

Verwenden Sie immer ein separates Kabel für den Bus der Codetastatur und vermeiden Sie es, dieses über eine große Entfernung parallel zu anderen Kabeln zu verlegen.

Normaler Gebrauch

- Geben Sie einen gültigen Code ein. Der Ausgang schaltet für 1 Sekunde. Die Schaltdauer kann über die Codetastatur oder die App eingestellt werden.

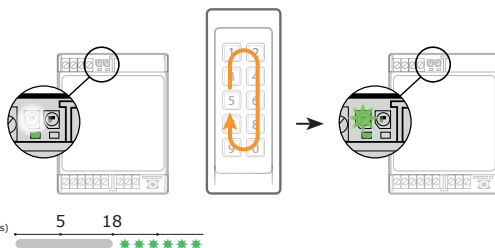
Wenn ein Code Zugriff auf beide Ausgänge hat, muss der Benutzer nach Eingabe des Codes den gewünschten Ausgang (1 oder 2) auswählen.

- Wird ein ungültiger Code eingegeben, gibt die Codetastatur eine Fehlermeldung aus. Die maximale Zeit zwischen der Eingabe der Ziffern beträgt 2 Sekunden. Bei 3 falschen Versuchen innerhalb von 60 Sekunden wird die Codetastatur für 60 Sekunden gesperrt. Während dieser Sperre blinken alle Tasten. Diese Einstellungen können über die App angepasst werden.

Erstinbetriebnahme

Starten

Schalten Sie die Stromversorgung des ES4-Controllers ein. Die Power-LED leuchtet grün, die Status-LED leuchtet während des Startvorgangs weiß. Die Zahlen zeigen eine Warteanimation an. Der Startvorgang dauert etwa 20 Sekunden. Danach blinkt die Status-LED grün.



Adressierung der Codetastaturen

Die Codetastaturen müssen bei der ersten Inbetriebnahme adressiert werden. Auf diese Weise unterscheidet der Controller zwischen den beiden Codetastaturen. Codetastaturen ohne Adresse wechseln automatisch in den Adressierungsmodus. Die Tasten 1 und 2 blinken.

Drücken Sie 1 oder 2, um der Codetastatur eine Adresse zuzuweisen. Beide Codetastaturen dürfen nicht dieselbe Adresse haben.

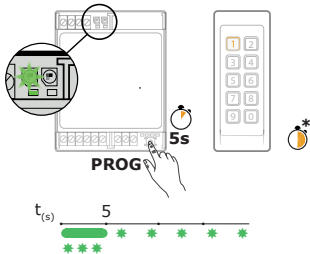


Nach der Adressierung ist das ES4-System bereit für die Programmierung.

Programmierung über Codetastatur

Wenn Sie den Controller zum ersten Mal programmieren, ist der erste Code, der hinzugefügt wird, Ihr Mastercode. Der Mastercode bestimmt die Länge (4 bis 8 Ziffern) aller anderen Codes. Der Mastercode kann als Zugangscode verwendet werden und dient außerdem dazu, über die Codetastatur zusätzliche Codes und Einstellungen zu programmieren.

Programmierung über Controller starten



Programmierung über Mastercode starten

*erfordert einen Mastercode

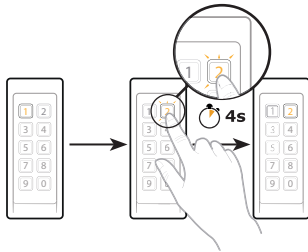
ODER



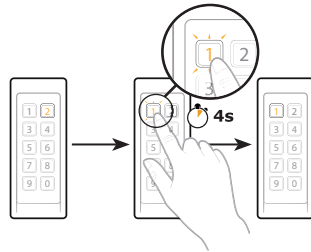
Wenn bereits ein Mastercode programmiert wurde, können Sie den Programmiermodus aufrufen, indem Sie den Mastercode eingeben und die letzte Ziffer 5 Sekunden lang gedrückt halten.

* Die Programmierung wird nach 30 Sekunden Inaktivität automatisch beendet. Drücken Sie die PROG-Taste, um die Programmierung sofort zu beenden.

Umschalten zum Hinzufügen von Codes oder zur Konfiguration von OUT 2



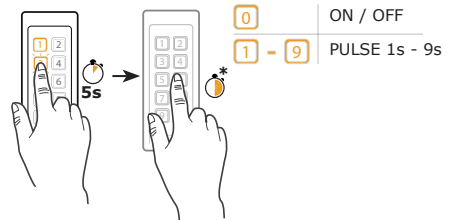
Umschalten zum Hinzufügen von Codes oder zur Konfiguration von OUT 1



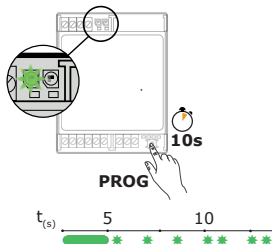
Codes hinzufügen



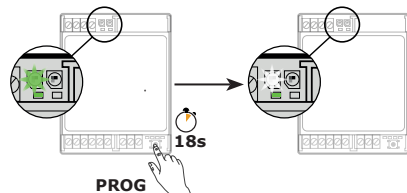
Ändern der Schaltzeit



Löschen aller Codes



Werkeinstellungen wiederherstellen







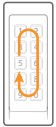




Nach dem Zurücksetzen wird der Controller neu gestartet!

Meldungen während des normalen Betriebs

	Taste 1 blinkt	OUT 1 ist aktiviert.
	Taste 2 blinkt	OUT 2 ist aktiviert.
	Tasten 1 und 2 leuchten	Der eingegebene Code gewährt Zugriff auf beide Ausgänge. Wählen Sie einen Ausgang aus.
	Tasten 1 und 2 blinken	Der eingegebene Code gewährt Zugriff auf beide Ausgänge, aber es wurde kein Ausgang ausgewählt.
	Taste 3 blinkt	Der eingegebene Code ist zu kurz oder Sie haben zu lange gewartet, bevor Sie eine Taste gedrückt haben.
	Taste 4 blinkt	Der eingegebene Code ist korrekt, gewährt jedoch keinen Zugang.
	Alle Tasten blinken viermal gleichzeitig im Abstand von einer Sekunde.	Falscher Code
	Alle Tasten blinken gleichzeitig im Abstand von 6 Sekunden.	Die Codetastatur ist aufgrund zu vieler falscher Versuche vorübergehend gesperrt.

Meldungen während der Konfiguration

	Taste 3 blinkt	Der eingegebene Code ist zu kurz oder es wurde zu lange mit der Eingabe einer Ziffer gewartet.
	Taste 6 blinkt	Der Mastercode ist zu kurz (mindestens 4 Ziffern)
	Taste 7 blinkt	Der Mastercode ist zu lang (maximal 8 Ziffern)
	Taste 8 blinkt	Doppelter Code, verwenden Sie einen eindeutigen Code
	Taste 9 blinkt	Maximale Anzahl an Codes (100) erreicht
	Taste 0 blinkt	ES4-Controller ist über Wifi Direct verbunden
	Warteanimation	ES4-Controller startet
	Warteanimation	Codetastatur erhält ein Firmware-Update Stromversorgung nicht unterbrechen!
	Warteanimation	Codetastatur ist durch einen anderen Prozess auf einer anderen Codetastatur gesperrt

LED-Anzeigen

STATUS



Normaler voreingestellter Modus
 Noch nicht eingestellt / auf Werkseinstellungen
 Werkseinstellungen werden geladen

NETWORK

★ Wi-Fi
 ★ LTE
 ★ Ethernet



Keine Verbindung zum lokalen Netzwerk (WLAN, LAN,..)
 Keine Verbindung zum Internet (WAN)
 Keine Verbindung zum Cloud-Server



Verbunden mit einer guten, stabilen Verbindung

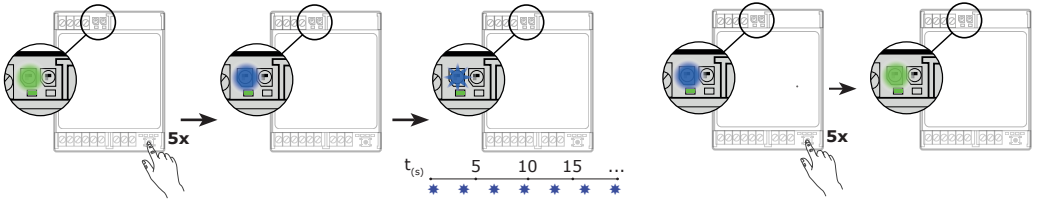


Verbunden mit einer mässigen Verbindung

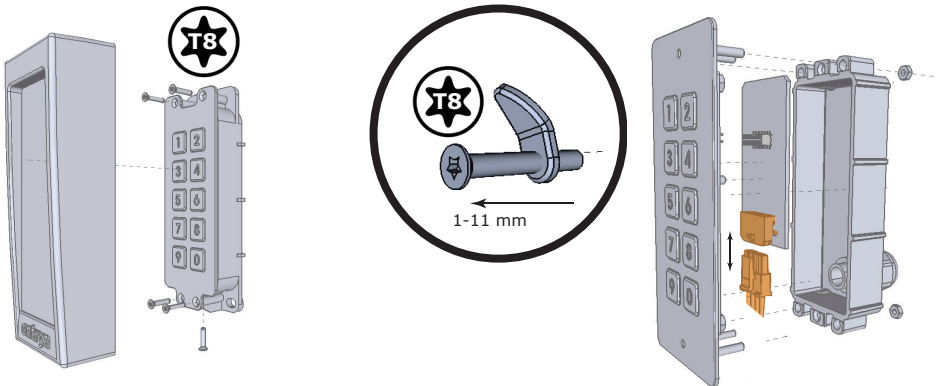


Verbunden mit einer schwachen Verbindung

WLAN Direct aktivieren



Service



Programmierung mit App über WLAN Direct

Bei der Programmierung mit der App über Wifi Direct stellt ein Smart-Gerät eine direkte Wifi-Verbindung zum ES4-Controller her. Dazu benötigt das Smart-Gerät eine Internetverbindung und ein registriertes ES4-Konto. (siehe vollständige Anleitung)

Zusätzliche Funktionen:

- Verwaltung von Codes mit Benutzernamen
- Legen Sie fest, welchen Ausgang ein Benutzer über welche Codetastatur bedienen kann.
- Importieren und exportieren Sie Benutzer im CSV-Format.
- Verwalten Sie die Einstellungen der Codetastatur.
- Installieren Sie Firmware-Updates auf dem Controller und der Codetastatur.

Verfahren

Installieren Sie die Entrya ES4 App über den Google Play Store oder den Apple App Store.

Wenn Sie noch kein ES4-Konto haben, registrieren Sie sich bitte. Wenn Sie bereits ein Konto haben, melden Sie sich bitte an.

Wählen Sie „Wifi Direct“ und drücken Sie dann auf „Hinzufügen“. Befolgen Sie die angezeigten Schritte, um ein Gerät hinzuzufügen.



Technische Eigenschaften

Codetastatur KP(F)-ES4

Abmessungen KP

B51 x H130 x T28 mm

Abmessungen KPF

B52 x H120 x T22 (+ Wartel 25 mm)

IP-Schutzart

IP55 (KPF-ES4: IP65)

Leistung optionale Heizung

6 W

ES4 controller

Abmessungen

B70 x H90 x T32 mm

IP-Schutzart

IP20

Temperaturbereich

-25°C bis 50°C

Relative Luftfeuchtigkeit

0 bis 95%

Verbrauch

< 2,5 Watt

Anzahl Codes (Basic Mode)

100

Codelänge

4 - 8 Ziffern

WLAN-Frequenz

2,4 GHz

Versorgungsspannung

12-24 VAC; 12-30 VDC ±10 %

Garantie

Auf Entrya-Codetastaturen und den Controller wird eine Garantie von fünf Jahren auf Herstellungsfehler gewährt. Normale Abnutzung – wie beispielsweise Verfärbungen durch Sonneneinstrahlung – fällt nicht unter die Garantie. Die Garantie entspricht vollständig den gesetzlichen Bestimmungen. Bei eventuellen Garantieansprüchen wenden Sie sich bitte an Ihren Händler. Die Gewährleistungsansprüche beziehen sich ausschließlich auf das Land, in dem die Codetastatur und/oder der Controller verkauft wurde.

Wenn Sie unseren Kundendienst, Ersatzteile oder Zubehör benötigen, wenden Sie sich bitte an Ihren Händler.

CE-Konformitätsbescheinigung

Hiermit erklärt Entrya Technologies BV, dass das Funkgerätetyp ES4 mit der Richtlinie 2014/53/EU konform ist.
<https://www.entrya.com/ce>

Abfallentsorgung

Dieses Produkt besteht aus verschiedenen Komponenten, die wiederum Schadstoffe enthalten können. Entsorgen Sie sie nicht in der Umwelt! Informieren Sie sich über Recycling- oder Abfallentsorgungssysteme für dieses Produkt und halten Sie sich dabei an die gesetzlichen Bestimmungen, die am Ort der Verwendung gelten.

Service